



# Päritoluraport: LUMBAR OÜ

Main (Initial) Audit

[www.sbp-cert.org](http://www.sbp-cert.org)



**The promise of good biomass**



# Täidetud vastavalt Päritoluraporti vormi versioonile 1.3

Täiendav informatsioon SBP raamistiku kohta ning kogu sellega seotud dokumentatsioon on kättesaadavad veebileheküljel: [www.sbp-cert.org](http://www.sbp-cert.org)

*Dokumendi ajalugu*

*Version 1.0: avaldatud 26 Märts 2015*

*Version 1.1 avaldatud 22 Veebruar 2016*

*Version 1.2 avaldatud 23 Juuni 2016*

*Version 1.3 avaldatud 14 Jaanuar 2019; uuesti avaldatud 3 Aprill 2020*

© Copyright Sustainable Biomass Program Limited 2020

# Sisukord

|           |  |           |
|-----------|--|-----------|
| <b>1</b>  | <b>Ülevaade</b> .....                                    | <b>1</b>  |
| <b>2</b>  | <b>Tarnepiirkonna kirjeldus</b> .....                    | <b>2</b>  |
| 2.1       | Üldine kirjeldus .....                                   | 2         |
| 2.1.1     | Eesti .....  | 3         |
| 2.2       | Sertifitseerimise edendamine tarnijate seas .....        | 6         |
| 2.3       | Raielangi kontrollprogramm .....                         | 6         |
| 2.4       | Lumbar OÜ sisendmaterjali profiil [valikuline] .....     | 6         |
| 2.5       | Tarnebaasi iseloomustus .....                            | 7         |
| <b>3</b>  | <b>Tarnebaasi riskihinnang</b> .....                     | <b>8</b>  |
| <b>4</b>  | <b>Tarnebaasi päritolukontroll</b> .....                 | <b>9</b>  |
| 4.1       | Ulatus .....   | 9         |
| 4.2       | Põhjendus.....   | 9         |
| 4.3       | Riskihindamise tulemus.....                              | 9         |
| 4.4       | Tarnija kontrollprogrammi tulemused .....                | 10        |
| 4.5       | Järeldused .....   | 10        |
| <b>5</b>  | <b>Päritolukontrolli rakendamise protsess</b> .....      | <b>11</b> |
| <b>6</b>  | <b>Huvigruppide konsultatsioon</b> .....                 | <b>12</b> |
| 6.1       | Huvigruppide märkused ja vastused .....                  | 12        |
| <b>7</b>  | <b>Ülevaade esmasest riskihinnangust</b> .....           | <b>13</b> |
| <b>8</b>  | <b>Tarnijate kinnitamise programm</b> .....              | <b>13</b> |
| 8.1       | Tarnijate kinnitamise programmi kirjeldus .....          | 15        |
| 8.2       | Väli audit.....  | 15        |
| 8.3       | Tarnijate kinnitamise programmi järeldused .....         | 15        |
| <b>9</b>  | <b>Leevendusmeetmed</b> .....                            | <b>16</b> |
| 9.1       | Leevendusmeetmed .....                                   | 16        |
| 9.2       | Seire ja tagajärjed.....                                 | 17        |
| <b>10</b> | <b>Detailne ülevaade riskihinnangu tulemustest</b> ..... | <b>19</b> |
| <b>11</b> | <b>Raporti arvustus</b> .....                            | <b>20</b> |
| 11.1      | Pädeva isiku arvustus .....                              | 20        |
| 11.2      | Avalik konsultatsioon ja täiendavad arvustused .....     | 20        |
| <b>12</b> | <b>Raporti heakskiitmine</b> .....                       | <b>21</b> |
| <b>13</b> | <b>Uuendused</b> .....                                   | <b>22</b> |
| 13.1      | Olulised muutused tarnebaasis .....                      | 22        |
| 13.2      | Eelnevate leevendusmeetmete efektiivsus .....            | 22        |

|      |   |    |
|------|---|----|
| 13.3 | Uued riskihinnangud ja leevendusmeetmed .....           | 22 |
| 13.4 | Eelneva 12 kuu realsed sisendmaterjali vood .....       | 22 |
| 13.5 | Järgneva 12 kuu prognoositud sisendmaterjali vood ..... | 22 |

# 1 Ülevaade

Tootja: Lumbar OÜ

Asukoht: Tehnika 15, Paikuse, Pärnu, Estonia

Kordinaadid: 58°22'06.3"N 24°36'53.3"E

Kontaktisik: Anni Möts, +372 5690 9586, anni@lumbar.ee

Koduleht: <http://www.lumbar.ee/>

Raporti valmimise kuupäev: SBE draft

Viimase auditi lõpukuupäev: [Date and location of the closing meeting CB]

Sertifitseerija: NEPCon

Tõlge inglise keelest: Jah

Kasutatud SBP standardid: SBP Standard 1 v 1.0 (26.03.2015);  
SBP Standard 2 v 1.0 (26.03.2015);  
SBP Standard 4 v 1.0 (26.03.2015);  
SBP Standard 5 v 1.0 (26.03.2015).

Standartite veebiaadress: <https://sbp-cert.org/documents/standards-documents/standards>

SBP kinnitatud piirkondlik riskihinnang: <https://sbp-cert.org/sbp-endorsed-regional-risk-assessment-for-estonia-published/>

SBR/SBE Link ettevõtte kodulehel: <http://www.lumbar.ee/>

| Audititüüp |                          |                          |                          |                          |
|------------|--------------------------|--------------------------|--------------------------|--------------------------|
| Põhиаudit  | Esimene korriline audit  | Teine korriline audit    | Kolmas korriline audit   | Neljas korriline audit   |
| X          | <input type="checkbox"/> | <input type="checkbox"/> | <input type="checkbox"/> | <input type="checkbox"/> |

## 2 Tarnepiirkonna kirjeldus

### 2.1 Üldine kirjeldus

Lumbar OÜ on Eestis tegutsev ettevõtte, mis tegeleb hakkepuidu tootmisega. Toorainet hakkepuidu tootmiseks varutakse erinevatelt Eesti tarnijatelt. Nagu näiteks metsavarumissettevõtted ja metsaomanikud, põllumajandusühistud, metsamaterjali vahendajad. Esmase toorainena kasutatakse toodangu valmistamiseks ümarpuitu, puude latvasi, oksi ja võsa. Toodang pärineb erinevate kasvukohatüüpidega metsadest, kus on tehtud vastavalt majanduskavale lageraiet, sanitaar- või harvendusraiet. Lumbar OÜ omistas esmaselt FSC sertifikaadi 2015 a.

Tabel 1. Sisendmaterjali tootegrupid (01.10.2019--30.09.2020)

| Sisendmaterjali tootegrupid                | Hinnanguline osakaal | Hinnanguline tarnijate arv | Puuliigid  |
|--|----------------------|----------------------------|--|
| Kontrollitud päritolu FSC (esmane)         | 100%                 | 102                        | Picea abies, Pinus Sylvestris, Alnus glutinosa, Alnus incana, Populus tremula, Betula pendula, Betula pubescens, Fraxinus excelsior, Tilia cordata, Salix spp. |
| SBP- compliant esmane sisendmaterjal (FSC) | 0%                   | 0                          | Picea abies, Pinus Sylvestris, Alnus glutinosa, Alnus incana, Populus tremula, Betula pendula, Betula pubescens, Fraxinus excelsior, Tilia cordata, Salix spp. |
| SBP-compliant teisene sisendmaterjal (FSC) | 0%                   | 0                          | Picea abies, Pinus Sylvestris, Alnus glutinosa, Alnus incana, Populus tremula, Betula pendula, Betula pubescens, Fraxinus excelsior, Tilia cordata, Salix spp. |
| SBP nõuetele mitte vastav sisendmaterjal   | 0%                   | 0                          | Picea abies, Pinus Sylvestris, Alnus glutinosa, Alnus incana, Populus tremula, Betula pendula, Betula pubescens, Fraxinus excelsior, Tilia cordata, Salix spp. |

## 2.1.1 Eesti

Eesti kuulub Euroopa Liitu aastast 2004. Eesti seadused on kooskõlas Euroopa Liidu õigusraamistiku ja direktiividega. Riiklikes õigusaktides viidatakse rahvusvahelisele õigusraamistikule. Õigusloome vastab demokraatlikele põhimõtetele nagu näiteks osapoolte kaasamine<sup>1</sup>. Eestis on metsade kaitse tagatud seadusandlusega, mis määratleb täpselt metsa ja metsamaa kasutamise põhimõtted. Lisaks on Eesti metsanduse arengukavas aastani 2020<sup>2</sup> on sõnastatud eesmärgid ja strateegiad metsamaa kaitseks ja jätkusuutlikuks majandamiseks. Keskkonnaministeerium koordineerib riigi kohustuste täitmist metsandussektoris. Keskkonnapoliitika rakendamise ja järelevalve eest on vastutavad kaks erinevat Keskkonnaministeeriumi all tegutsevat asutust. Keskkonnaamet jälgib kõiki metsades tehtavaid töid ning Keskkonnainspeksioon teostab keskkonnakaitsega seotud järelevalvet.

Mets on defineeritud metsaseaduses. Lähtudes seadusandlusest saab Eesti metsad jaotada kolme kategooriasse: majandatav mets, metsad, mille majandamine on piiratud ning kaitsealused metsad. Vastavalt omandile jaotuvad metsad era-, munitsipaal ja riigimetsadeks. Riigimetsa on umbes 40% kogu metsast<sup>3</sup> ja see on sertifitseeritud vastavalt FSC ja PEFC metsamajandamise ja tarneahela standarditele<sup>4</sup>. Riigimetsas toimub pidev metsamajandamise planeerimine, metsakaartide ja inventeerimisandmete uuendamine ja jälgimine. Riigimetsa haldab Riigi Metsamajandamise Keskus (RMK), mis on tulu teeniv riigi ettevõtte, mis asutati lähtudes metsaseadusest. RMK peamiseks ülesandeks on säästlik ning efektiivne riigimetsa majandamine. Üldiselt on Eestis 1 170 505 ha<sup>5</sup> FSC sertifitseeritud metsa ja 1 238 453 ha<sup>6</sup> PEFC sertifitseeritud metsa.

---

<sup>1</sup> [http://europa.eu/about-eu/countries/member-countries/estonia/index\\_en.htm](http://europa.eu/about-eu/countries/member-countries/estonia/index_en.htm)

<sup>2</sup> [Originaal tiitel: „Eesti metsanduse arengukava aastani 2020“; approved by Estonians parlament decision nr 909 OE 15.February 2011.a](#)

<sup>3</sup> <http://www.rmk.ee/organisation/operating-areas>

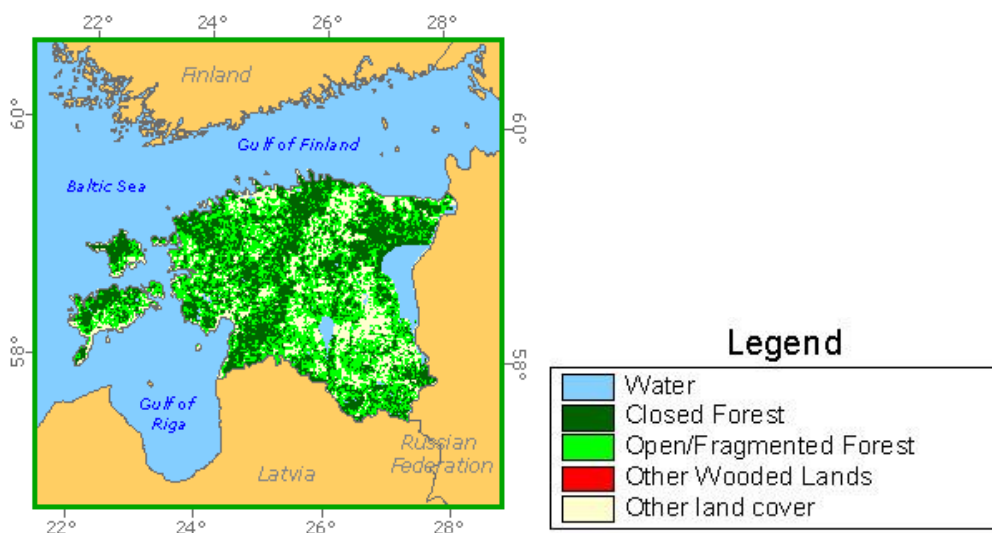
<sup>4</sup> <http://www.rmk.ee/organisation/environmental-policy-of-rmk/certificates>

<sup>5</sup> [FSC Facts and Figures, February 17, 2020](#)

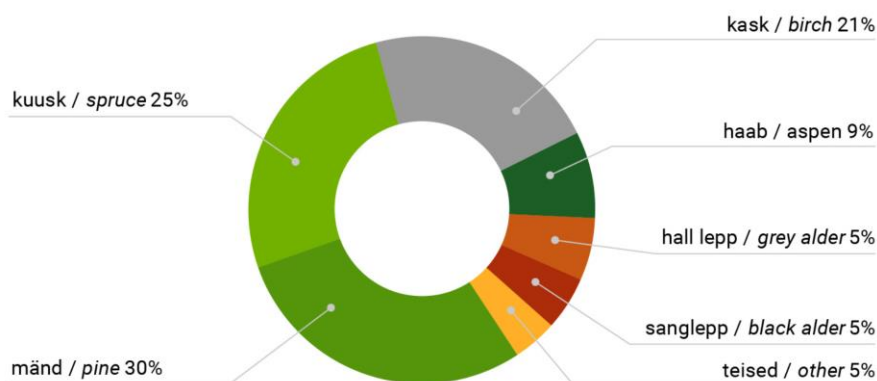
<sup>6</sup> [PEFC Global Statistics SSFM & CoC Certification, March 2019](#)

Käesoleval ajal on Eestis metsamaad üle 2 232 000 ha, mis vastab 51,4%<sup>7</sup> Eesti maismaa territooriumist. Metsamajanduse arengukavas 2012-2020 ja Metsa Aastaraamatus 2018 toodud andmete kohaselt on viimasel kümnendil raiemahud olnud vahemikus 7 kuni 15 milj, m<sup>3</sup> aastas<sup>8</sup>. See loob eeldused pikaajaliste majanduslike, sotsiaalsete ja keskkonnaalaste eesmärkide saavutamise kui raiemahud on vastavuses jätkusuutlikkuse põhimõtetega, kuna jäävad väiksemaks kui on hinnanguline aastane metsamaterjali juurdekasv. Metsamajanduse 2012-2020 arengukava kohaselt on jätkusuutlik raie maht 12-15 miljonit ha aastas.

Joonis 1 Metsaga kaetud ala Eestis (<http://www.fao.org/forestry/country/en/est/>).



Joonis 2 Kasvava metsa puuliigiline jaotus (Metsa aastaraamat 2018).



Metsa langetamiseks on vajalik kehtiv metsa inventeerimise või metsamajandamise plaan koos Keskkonnaameti poolt välja antud raie loaga. Kõik väljastatud raie load ja metsa inventeerimise andmed on saadaval avalikus metsaregistri andmebaasis.

<sup>7</sup> [Metsa aastaraamat 2018](#)

<sup>8</sup> <http://register.metsad.ee/avalik/>



Kaitsealused metsad moodustavad 24,6% kogu metsaga kaetud alast, st range kaitse all on 13,2% metsadest. Enamus kaitsealustest metsadest kasvavad riigi maal. Bioloogilise mitmekesisuse säilitamist ja säästvat loodusvarade kasutamist reguleerib peamiselt Looduskaitseseadus<sup>9</sup>. Eesti allkirjastas CITES konventsiooni loodusliku loomastiku ja taimestiku ohustatud liikidega rahvusvahelise kaubanduse kohta 1992 aastal<sup>10</sup> ja ühines Maailma looduskaitseleidu ehk Rahvusvahelise Looduse ja Loodusvarade Kaitse Ühinguga – IUCN (International Union for Conservation of Nature) 2007 aastal<sup>11</sup>. Eestis ei kasva looduslikult ühtegi CITES-i või IUCN poolt kaitse all olevat puuliiki.

Vastavalt Metsa Aastaraamatule 2018 moodustas puidu-, paberi- ja mööblitööstus (871,9 miljonit eurot) töötlevast tööstusest 26,7%, kogu lisandväärtusest 42%. Metsamajandus moodustas lisandväärtusest 1,0%.

Eestis on lubatud viibida loodus- ja kulutuurmaastikul jalgsi, jalgrattaga, suuskadega, paadiga või hobusega. Märgistamata ja piireteta eramaal võib korjata marju, seeni, ravimtaimi, langenud ja kuivi oksid omanikul loal. Märgistamata ja piireteta eramaal on lubatud telkida 24 tundi. RMK loob tasuta looduses liikumise ja metsapuhkuse võimalusi puhke- ja kaitsealadel ning jagab loodusharidust.

---

<sup>9</sup> <https://www.riigiteataja.ee/en/eli/517062015004/consolide>

<sup>10</sup> <http://www.envir.ee/et/cites>

<sup>11</sup> <http://www.envir.ee/et/iucn>

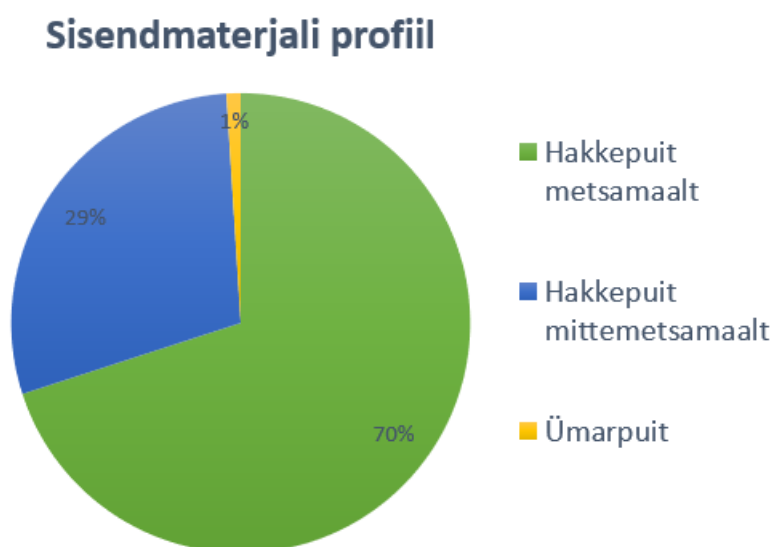
## 2.2 Sertifitseerimise edendamine tarnijate seas

Lumbar OÜ edendab ja toetab FSC ja PEFC sertifitseeritud metsamajandamist. Me selgitame oma tarnijatele tarneahelaga seotud nõudeid ning, et eelistame tarnijate valikul FSC ja/või PEFC sertifitseeritud tarnijaid. Lumbar OÜ on koostanud tarnijate käitumiskoodeksi, mis allkirjastatakse kõigi tarnijatega. Need dokumendid nõuavad seaduslikku ja jätkusuutlikku metsamajandamist ning välistab kahtlastest või teadmata allikatest pärit puidu tarnimist.

## 2.3 Raielangi kontrollprogramm

Eesti Keskkonnaagentuur on Keskkonnaministeeriumi hallatav riigiasutus, kes vastutab muuhulgas raietüüpide, raiemahtude ja saadud puidusortimendi analüüsi eest, kogudes selleks andmeid Riigimetsa Majandamise Keskuselt (RMK), metsaomanikelt ja Keskkonnaametilt. Lisaks on teostatud valitud proovialadel statistiline metsainventariseerimine täiendava informatsiooni saamiseks. Keskkonnaagentuur avalikustab need andmed raamatus "Aastaraamat Mets".

## 2.4 Lumbar OÜ sisendmaterjali profiil [valikuline]



## 2.5 Tarnebaasi iseloomustus

### Tarnebaas

- a. Tarnebaasi suurus (ha): 2,033 miljonit
- b. Omandi vorm (ha): riigimetsa 1,047 miljonit, munitsipaalimetsa 9,2 tuhat, erametsa 0,977 miljonit
- c. Metsatüüp (ha): 2,3 miljonit parasvöötme mets
- d. Metsa majandamislaad (ha): looduslikult majandatav mets
- e. Sertifitseeritud metsad (ha): FSC sertifitseeritud 1,17 miljonit, PEFC sertifitseeritud 1,2 miljonit

### Sisendmaterjal

- f. Sisendmaterjali maht: 600 000 m<sup>3</sup>
- g. Esmase sisendmaterjali maht: 600 000 m<sup>3</sup>
- h. Millest:
  - Sertifitseeritud vastavalt SBP poolt heakskiidetud metsamajandamise standardile 0%
  - Mittesertifitseeritud SBP poolt heakskiidetud metsamajandamise standardile 100%
- i. Puuliigid esimeses sisendmaterjalis: Picea abies, Pinus Sylvestris, Alnus glutinosa, Alnus incana, Populus tremula, Betula pendula, Betula pubescens, Fraxinus excelsior, Tilia cordata, Salix spp.
- j. Ürgmetsadest pärit esmane sisendmaterjal: N/A
- k. Ürgmetsadest pärit esmase sisendmaterjali jaotus vastavalt metsamajandamis sertifikaatidele: N/A
- l. Teise sisendmaterjali maht: N/A
- m. Kolmanda astme sisendmaterjal: N/A

### 3 Tarnebaasi riskihinnang

| SBE lõpetatud | SBE lõpetamata           |
|---------------|--------------------------|
| x             | <input type="checkbox"/> |

Nõudlus SBP sertifitseeritud hakkepuidu järele ületab FSC/PEFC sertifitseeritud tooraine mahud, mis Balti regioonis hakketootmisel kättesaadav. Nõudluse rahuldamiseks viib Lumbar OÜ läbi tarnebaasi riskihindamise, mis hõlmab esmase tooraine päritolu Eestist, tarnebaasi hindamine viiakse läbi vastavalt SBP standardile 1 ja SBP standardile 2.

Tarnebaasi hindamise riskihinnangu osa põhineb SBP poolt heakskiidetud Eesti riskihinnangul. Selle hinnangu on heaks kiitnud SBP sekretariaat 22.04.2016 mis on kättesaadaval aadressil: <https://sbp-cert.org/wp-content/uploads/2018/12/SBP-endorsed-Regional-Risk-Assessment-for-Estonia.pdf>

Tarnebaasi hindamise ulatus valiti lähtudes SBP poolt kinnitatud riskihinnangute olemasolust ja nendes tuvastatud riskide maandamise võimalikkusest.

# 4 Tarnebaasi päritolukontroll

## 4.1 Ulatus

Lumbar OÜ viib tarnebaasi päritolukontrolli läbi Eestist varutud esmase tooraine osas ja mida müüakse ilma:

- SBP poolt heaks kiidetud metsamajandamise sertifikaadita;
- SBP poolt heaks kiidetud metsamajandamise sertifikaadi alusel tehtud osalise müügiväiteta;
- SBP poolt heaks kiidetud tarneahela sertifikaadi müügiväiteta.

Esmase toorainega seotud riskide maandamiseks kontrollib Lumbar OÜ kõigi tarnete puhul materjali päritolu. Täpsem kirjeldus riskimaandusprotseduuridest on esitatud tarnebaasi raporti peatükis 9.

## 4.2 Põhjendus

Lumbar OÜ tugineb päritolukontrollil SBP poolt kinnitatud Eesti (2016) riskihinnangule ning mis vastab SBP standardites 1 ja 2 toodud nõuetele. Eesti riskihinnang kiideti SBP poolt heaks 22.04.2016.

Lumbar OÜ nõustub kõigi Eesti riskihinnangus väljatoodud leidude, järelduste ja riskimaandamise meetmetega ning ei vii iseseisvalt uut riskihindamist läbi.

## 4.3 Riskihindamise tulemus

Käesolevas raportis esitatud riski hindamine ja leevendusmeetmed põhinevad SBP poolt kinnitatud Eesti riskihinnangul (2016), kus ainukene määratletud risk oli seotud indikaatoriga 2.1.2.: “Biomassi tootjal on rakendatud kontrollsüsteem ja –protseduurid tuvastamaks metsamajandusest tulenevaid võimalikke riske metsale ja kõrge kaitseväärtusega aladele”.

Lähtudes Eesti seadusandlusest on vääriselupaikade (VEP) kaitse erametsades vabatahtlik. Erametsaomanik saab valida, kas ta soovib riigiga sõlmida lepingu VEP kaitseks või mitte. Juhul kui nimetatud leping sõlmitakse, maksab riik metsa omanikule VEP kaitsmise eest hüvitist. Kui vastavat lepingut ei sõlmita või see lõppeb, võib metsa omanik soovi korral VEP alal teostada raie. Riigimetsas ja FSC/PEFC sertifitseeritud metsades on VEP kaitstud.

Juhul kui materjal pärineb erametsast on oluline teada täpselt, kust see on raiutud. VEP andmebaas on avalikult kättesaadav ning seda saab kasutada tuvastamiseks, kas veoselehel nimetatud metsateatis(ed) kattuvad VEP aladega. Juhul kui metsamajandamise üksuse piires on VEP, kuid seaduslik raie on teostatud ilma metsateatiseta, on ainuke aktsepteeritav VEP puutumatus kontrollmeede kohapealne audit.

Kõik teised indikaatorid on SBP poolt kinnitatud Eesti riskihinnangus (2016) määratud madala riskiga.

## 4.4 Tarnija kontrollprogrammi tulemused

Vastavalt SBP raamistiku Standardi 2 artiklile 14.1: SBP nõuetele vastava tooraine kindlaks tegemiseks ei läbi tarnija kontrolliprogrammi, kuna ühtegi indikaatorit lõpliku riskihindamise näitajates ei hinnatud "määratlemata riskina". Tarnija kontrollprogrammi vajadust hinnatakse järgmise riskianalüüsi ülevaatamise ajal.

## 4.5 Järeldused

Eesti riskihinnangu koostamise käigus kogutud informatsiooni alusel määrati kõigile SBP indikaatoritele vastav riskitase. Eesti puhul olid peale ühe erandi kõik indikaatorid madala riskitasemega. „Määratletud“ riskiga oli indikaator 2.1.2 “Biomassi tootjal on rakendatud kontrollsüsteem ja -protseduurid tuvastamiseks metsamajandusest tulenevaid võimalikke riske metsale ja kõrge kaitseväärtusega aladele”. Selle indikaatori puhul tuvastati määratletud risk lähtudes vääriselupaikade kaitsestaatuse tõttu.

Eelnevast järeldub, et juhul, kui päritolukontrolli raames maandatakse riskid, mis on seotud indikaatoriga 2.1.2, on Eestist pärit toorainega seotud riskid madalad ning see vastab SBP sertifitseeritud tooraine (SBP-compliant feedstock) nõuetele. Täpsem ülevaade indikaatori 2.1.2 seotud riskide maandamisest on antud raporti peatükis 9.

## 5 Päritolukontrolli rakendamise protsess

Päritolukontrolli protsessi raames kasutatakse Eestis SBP väärilise materjali päritolu välja selgitamiseks kauba saatedokumente, ostu-müügi lepinguid ja arveid ning üleandmis-vastuvõtu akte. Tarnijad allkirjastavad lepingus tingimuse mitte tarnida kaupa VEP aladelt.

Samuti kasutatakse avalikke andmebaase veendumaks, et kaup ei ole varutud VEP-aladelt: <http://geoportaal.maaamet.ee/>, <https://register.metsad.ee/#/>, <https://vep.lank.ee>, Eesti Keskkonnaagentuuri poolt hallatav, vähemalt kaks korda aastas uuendatav VEP andmebaas. Kinnisturegister võimaldab kontrollida omandi õigsust.

Vajadusel on kontrollmeetmeks raiealade kontroll võimaliku VEP piirkonna tuvastamiseks ja viiakse läbi kohapealne audit.

Et vältida esmase toorainega ja metsatöödega seotud riske, kontrollib Lumbar OÜ koostöös tarnijatega kõigi esmase tooraine tarnete päritolu ja nõudeid metsaraietel. Täpsem ülevaade tooraine päritolu kontrollist ja leevendusmeetmetest on esitatud raporti peatükis 9.

## 6 Huvigruppide konsultatsioon

Eesti riskihinnangu huvigruppide konsultatsioon toimus kahel perioodil: esimene 26.03.2015 - 26.04.2015 ja teine 05.05.2015 - 20.05.2015. Konsultatsioonide raames saadeti ülevaade riskihinnangu edenemisest koos riskihinnangu tööversiooniga kõigile võtme huvigruppidele. Kaasatud huvigruppide nimekiri on esitatud riskihinnangu lisas 4. Konsultatsiooniprotsessi raames saatsid oma kommentaarid Eesti Looduse Fond, Graanul Invest AS ja Eesti Metsa- ja Puidutööstuse Liit.

Esimese konsultatsiooni perioodil (26.03.2015 - 26.04.2015) sai SBP lisaks huvigruppide kommentaaridele ka täiendavat informatsiooni riigiasutustelt, mille alusel muudeti mõne indikaatori puhul ka algselt määratud "määratletud" riskitase "madalaks" riskiks. Teise konsultatsiooni perioodi 05.05.2015 - 20.05.2015 ajal laekusid mõned täiendavad märkused. Täpsem ülevaade igast kriteeriumist ja sellega seotud riskitasemest on esitatud riskihindamise raporti lisas 1.

SBP sekretariaat teostas täiendava huvigruppide konsultatsiooni perioodil 17.09.2015-16.10.2015. Selle konsultatsiooniprotsessi raames saadetud kommentaarid ja tagasiside on kättesaadav aadressil: <https://sbp-cert.org/documents/standards-documents/risk-assessments/estonia/>

Lumbar OÜ viis päritolukontrolli protseduuri raames läbi omapoolse huvigruppide konsultatsiooni perioodil 27.10.2020 – 27.11.2020, saates e-kirjad omavalitsustele, asjakohastele riigiasutustele, RMK'le, Eesti Erametsaliidule, Erametsakeskusele, FSC Eestile, PEFC Eestile, Eesti Metsaja Puidutööstuse Liidule ja Loodusaja meililisti, millel on ligi 1000 jälgijat sh loodushoiu ja keskkonnakaitsega seotud organisatsioonid. **Esimese huvigruppide konsultatsiooni raames tagasisidet ei saanud.**

Lisaks korraldab NEPcon kui Lumbar OÜ sertifitseerija täiendava konsultatsiooni enne ettevõtte päritolukontrolli auditit.

### 6.1 Huvigruppide märkused ja vastused

N/A



## 7 Ülevaade esmasest riskihinnangust

Lähtudes informatsioonist, mis oli kättesaadavas Eesti riigi riskihinnangu ajal, määrati igale SBP kriteeriumile vastav riskitase. Peale ühe erandi (indikaator 2.1.2) käsitleti kõiki indikaatoreid madala riskiga. Kokkuvõtte riskihindamise tulemustest on esitatud allpool. Kokkuvõtte indikaatori 2.1.2 leidudes on esitatud allpool.

Tabel 1. Riskihindamise tulemused (enne tarnijate kinnitamise programmi)

| Indikaator | Riskihinnang |       |              |
|------------|--------------|-------|--------------|
|            | Määratletud  | Madal | Määratlemata |
| 1.1.1      |              | X     |              |
| 1.1.2      |              | X     |              |
| 1.1.3      |              | X     |              |
| 1.2.1      |              | X     |              |
| 1.3.1      |              | X     |              |
| 1.4.1      |              | X     |              |
| 1.5.1      |              | X     |              |
| 1.6.1      |              | X     |              |
| 2.1.1      |              | X     |              |
| 2.1.2      | X            |       |              |
| 2.1.3      |              | X     |              |
| 2.2.1      |              | X     |              |
| 2.2.2      |              | X     |              |
| 2.2.3      |              | X     |              |
| 2.2.4      |              | X     |              |
| 2.2.5      |              | X     |              |
| 2.2.6      |              | X     |              |
| 2.2.7      |              | X     |              |
| 2.2.8      |              | X     |              |
| 2.2.9      |              | X     |              |

| Indikaator | Initial Risk Rating |       |              |
|------------|---------------------|-------|--------------|
|            | Määratletud         | Madal | Määratlemata |
| 2.3.1      |                     | X     |              |
| 2.3.2      |                     | X     |              |
| 2.3.3      |                     | X     |              |
| 2.4.1      |                     | X     |              |
| 2.4.2      |                     | X     |              |
| 2.4.3      |                     | X     |              |
| 2.5.1      |                     | X     |              |
| 2.5.2      |                     | X     |              |
| 2.6.1      |                     | X     |              |
| 2.7.1      |                     | X     |              |
| 2.7.2      |                     | X     |              |
| 2.7.3      |                     | X     |              |
| 2.7.4      |                     | X     |              |
| 2.7.5      |                     | X     |              |
| 2.8.1      |                     | X     |              |
| 2.9.1      |                     | X     |              |
| 2.9.2      |                     | X     |              |
| 2.10.1     |                     | X     |              |

Vääriselupaigad on väljaspool kaitstavat loodusobjekti esinevad alad, kus on suur tõenäosus kohata ohustatud, ohualteid ja harva esinevaid liike. Seega näitavad vääriselupaigad tulundusmetsas kõrge kaitseväärtusega elupaikade esinemist ning võimaldavad seeläbi tuvastada ja kaitsta ökoloogiliselt väärtuslikke alasid.

Eraomanikule kuuluvates metsades on vääriselupaiga kaitsmine vabatahtlik. Erametsaomanikul on võimalik sõlmida riigiga vääriselupaiga kaitseks leping. Lepingu sõlmimisel maksab riik metsaomanikule kompensatsiooni VEP kaitsmiseks. Juhul, kui erametsa omanik ei soovi vastavat lepingut sõlmida võib ta soovi korral taotleda VEP alal raieluba ja raie teostada. Vääriselupaikade esinemist on võimalik tuvastada avalikus Metsaregistri andmebaasis. Juhul, kui metsateatis on väljastatud on võimalik kontrollida selle kattumist VEP'ga. Juhul, kui raie on teostatud ilma metsateatiseta (nt väikesemahuline sanitaarraie) ning eraldise piires esineb VEP, on vajalik kohapealne audit tuvastamiseks VEP seisukorda ja puutumatus. Täpsem ülevaade leevendusmeetmetest on esitatud peatükis 9.

Riigimetsas, FSC/PEFC sertifitseeritud metsades ja metsades, kus on sõlmitud riigiga leping VEP kaitseks, on vääriselupaikade kaitse tagatud.

Lisainformatsiooni saamiseks vt punkt 4.3.

## 8 Tarnijate kinnitamise programm

### 8.1 Tarnijate kinnitamise programmi kirjeldus

Vastavalt SBP Standardi 2 punktile 14.1 tarnijate kinnitamise programmi ei rakendada, kuna riskihinnangus on kõik riskid kas „madala“ või „määratletud“ tasemega. Tarnijate kinnitamise programmi rakendamise vajadust hinnatakse uuesti koos Eesti riskihindamise uuendamisega.

### 8.2 Väli audit

N/A

### 8.3 Tarnijate kinnitamise programmi järeldused

N/A

# 9 Leevendusmeetmed

## 9.1 Leevendusmeetmed

Käesolevas peatükis kirjeldatud leevendusmeetmeid rakendatakse ainult sisendmaterjalile, mille puhul rakendatakse päritolukontrolli protseduuri (SBE) nagu kirjeldatud peatükis 4.1. SBE rakendamise eest on vastutav Lumbar OÜ tegevjuht, kes on ka ettevõtte FSC ja SBP sertifikaatide üldvastutav.

### Esmane sisendmaterjal

Kõigi Eestis varutud esmase sisendmaterjali tarnete korral, mis ei ole FSC või PEFC sertifitseeritud, kontrollib Lumbar OÜ, et seda ei ole varutud vääriselupaikadest. Täiendavaid kontrollmeetmeid (nt standardile FSC-STD-40-005: Standard tarnitava puidu kontrollimiseks) rakendatakse vastavalt vajadusele. Sisendmaterjal, mille puhul rakendatakse päritolukontrolli protseduuri, peab eelnevalt vastama vähemalt SBP poolt heakskiidetud kontrollitud sisendmaterjali klassifikatsioonile (SBP-approved Controlled Feedstock System).

Lumbar OÜ kasutab saatedokumente, heakskiidetud tarnijate nimekirja ja avalikke andmebaase (kaardikihid: <https://register.metsad.ee/#/> või vähemalt kaks korda aastas uuendatavad andmebaasid, mis saadakse pädevalt asutuselt<sup>12</sup>) veendumaks, et tarnitud tooraine ei ole varutud VEP aladelt. Päritolukontrolli protseduur raames toimub tooraine vastuvõtul ja andmebaasi kandmisel järgmine kontroll:

1. *Kas müüja on allkirjastanud kinnituse, et ei tarni toorainet, mis varutud VEP-dest?*
  - 1.1. *Kui jah, siis liigu punkti nr 2 juurde*
  - 1.2. *Kui ei, siis kaupa ei saa vastu võtta.*
2. *Kas tarnitava materjali puhul on võimalik kindlaks teha raieala?*
  - 2.1. *Kui jah, liigu punkti nr 3 juurde*
  - 2.2. *Kui ei, siis kaupa ei saa vastu võtta.*
3. *Kas väljastatud on metsateatis?*
  - 3.1. *Kui jah, liigu punkti nr 5 juurde.*
  - 3.2. *Kui ei, liigu punkti nr 4 juurde.*
4. *Raied mittemetsamaalt ja metsateatiseta raied (kuid vastavuses Metsaseadusega).*
  - 4.1. *Kui eraldise piires pole VEP-i, võib kauba vastu võtta.*
  - 4.2. *Kui eraldise piires esineb VEP, ei saa kaupa SBP-compliant väärilisena vastu võtta.*
5. *Kas metsateatises nimetatud eraldised kattuvad metsaregistris nimetatud VEP alaga?*
  - 5.1. *Kui jah, siis ei saa kaupa SBP-compliant väärilisena vastu võtta.*
  - 5.2. *Kui ei, võib kauba vastu võtta.*

---

<sup>12</sup> The Environmental Agency of Estonia is the competent authority, in charge of the KH database. The database is shared with SBE suppliers.

Nii metsateatisega, kui ka ilma tarnitava kauba puhul piirkonnajuhi poolt teostatavad kontrollprotseduurid on kirjeldatud raporti punktis 9.2. Heakskiidetud materjali tõendusdokumendid ja andmed edastab piirkonnajuht kauba vastuvõtjale, kes teostab päritolukotrolli kauba vastuvõtul. Vastuvõtja võrdleb saatedokumentidel esitatud andmeid metsateatisel esitatud ja eelnevalt andmebaasides tehtud päringutega. Ebatäpsuste ja valede andmete ilmnemisel ei tohi kaupa vastu võtta. Kõik juhtumid, kus on pakutud VEP aladelt pärinevat või potentsiaalselt pärinevat materjali, kantakse vastavasse registrisse.

## 9.2 Seire ja tagajärjed

Vääriselupaikade esinemist on võimalik tuvastada Keskkonnaagentuuri andmebaasis. Metsaregistri andmebaasis kontrollitakse kehtiva metsateatise olemasolu. Kinnistusregistrist kontrollitakse omandi õigsust. Kontrolli teostab piirkonna juht.

Metsateatise korral on võimalik kontrollida selle kattumist VEP-ga. Väiksemahulise raie puhul, mis ei nõua MT-st, ning eraldise piires esineb VEP, on vajalik kohapealne audit tuvastamiseks VEP olukorda ja puutumast. Kohapealse auditi viib läbi piirkonnajuht. VEP materjal tuvastatakse kohapeal metsamajanduskava ja metsateatise abil raieeraldise plaan järgi. Piirkonnajuht koostab raporti iga kontrollkäigu kohta eraldi, kus toob ära kokkuvõtte kohapeal tehtud visuaalse ülevaate tulemustest.

Kõigi tarnete korral, mis ei ole FSC sertifitseeritud, kontrollib piirkonnajuht, et seda ei oleks varutud vääriselupaikadest. Selleks kasutatakse päritoludokumente ja eelpool loetletud andmebaase. Et saada teavet kauba iseloomu ja käitlemise kohta, teostab piirkonnajuht regulaarselt varumiskohtade ülevaatus ja kohtumisi tarnijatega mille kohta koostatakse raport-ülevaatusakt. Ülevaate eesmärgiks on ka veenduda, et tehniliste vahenditega ei ole rikunud varumiskohtade ökosüsteemi ega metsa looduslikku tasakaalu.

Lumbar OÜ peab registreerima kõik juhtumid, kui on üritatud tarnida VEP aladelt või potentsiaalselt VEP aladelt pärinevat materjali ning kus tarnija on rikkunud tarnija käitumiskoodeksit ja/või ostu-müügi lepingu tingimusi. Ettevõtte selgitab välja nende rikkumiste esinemise põhjused. Tarnijatega, kes rikuvad neid tingimusi korduvalt ja/või tahtlikult ning ei nõustu edaspidiseks kasutusele võtma meetmeid vältimaks materjali varumist vääriselupaikadest, lõpetatakse koostöö hiljemalt standardi FSC-STD-40-005 V3-1 rakendamisega. Tarnija Käitumiskoodeks on kättesaadav ettevõtte kodulehel ja viide sellele ostu-müügi lepingus ning kauba aktil. Selle seire tulemustest ja VEP-de üldisest seisukorrast Eestis tehakse ülevaade iga-aastase SBR ülevaate raames.

Piirkonnajahi poolt läbi viidava kontrolli alusel ei ole Eestis materjali tarnetel olnud kokkupuuteid VEP-aladelt või muul viisil kahtlase päritoluga kaubaga. Iga kiliendi ja kaubapartii puhul toimub kogu nõutud dokumentatsiooni kontroll, vajadusel tarnekoha ülevaatus.

Lumbar OÜ ei tee koostööd tarnijatega, kes keelduvad SBP nõuetele vastavate tarnetingimuste täitmisest.

## 10 Detailne ülevaade riskihinnangu tulemustest

Ülevaade kõigist indikaatoritest ja neile määratud riskitasemetest on esitatud SBP poolt kinnitatud Eesti riskihinnangus, mis on kättesaadav aadressil:

<https://sbp-cert.org/documents/standards-documents/risk-assessments/estonia/>

# 11 Raporti arvustus

## 11.1 Pädeva isiku arvustus

Lumbar OÜ juhtkond on päritolu raporti läbi vaadanud, heaks kiitnud ja allkirjastanud.

21.12.2020 andis Lumbar OÜ Tarnebaasi Raportile oma arvustuse Eesti Metsa- ja Puidutööstuse Liidu esindaja Henrik Välja.

## 11.2 Avalik konsultatsioon ja täiendavad arvustused

Päritolu raport on avaldatud Lumbar OÜ kodulehel (<http://lumbar.ee/>). Saabunud kommentaaridele vastatakse ja nende saabumisest teavitatakse sertifitseerijat.



## 12 Raporti heakskiitmine

| Päritolu raporti juhatusepoolne heakskiit   |                       |  |                   |
|---|-----------------------|--|-------------------|
| Koostas:  | <i>Janek Rivimets</i> | <i>Kvaliteedi ja keskkona<br/>Juht</i> | <i>27.10.2020</i> |
|   | Nimi                  | Amet                                   | Kuupäev           |
| Allkirjastanud isik kinnitab, et kuulub ettevõtte juhtkonda ja on veendunud raportis esitatud info õigsuses enne selle allkirjastamist. |                       |  |                   |
| Kinnitas:   | <i>Anni Möts</i>      | <i>Juhatus liige</i>                   | <i>27.10.2020</i> |
|   | Nimi                  | Amet                                   | Kuupäev           |

## 13 Uuendused

### 13.1 Olulised muutused tarnebaasis

N/A

### 13.2 Eelnevate leevendusmeetmete efektiivsus

Tõhusa päritolu kontrolli käigus ei ole tuvastatud VEP-I aladelt ja muul ebaseaduslikul viisil varutud materjali.

### 13.3 Uued riskihinnangud ja leevendusmeetmed

N/A

### 13.4 Eelneva 12 kuu realsed sisendmaterjali vood

Sisendmaterjali maht: 600 000 m<sup>3</sup>

### 13.5 Järgneva 12 kuu prognoositud sisendmaterjali vood

Olulisi muutusi erinevate sisendmaterjali osakaaludes ei ole ette näha.